



"Młody wędkarz. Vademecum"

Jedyna tego typu publikacja edukacyjna, ucząca młodzież podstaw wędkowania, łącząca przyjemne z pożytecznym.

Format A4

Objętość 32 strony

Grupa wiekowa 8-14 lat

1,90 zł netto + 5% VAT za egzemplarz

PROMOCJA tylko do 31 marca 2016

Minimalne zamówienie, to 100 egzemplarzy

"Młody wędkarz. Vademecum" otrzymał pozytywną opinię Zarządu Głównego PZW.

Najpopularniejsze metody wędkowania

Metod wędkowania jest wiele. Nie wszystkie jednak musimy znać, aby skutecznie wędkować, a ich wybór możemy dostosować do naszych upodobań.



Wędkowanie spinningowe

Czy chciałbyś łowić ryby aktywnie – zarzucając wędkę to tu, tu tam i powracając wędką do brzości łowić? W tym wypadku warto zwrócić uwagę na metody spinningowe. To prawdziwe obławienie! Łowiąc na przynęty sztuczne, które imitują małą, poboczną rybkę, zarzamy się blisko do brzości drapieżnika. Nie oczekamy, aż ryba do nas podjedzie i kami starzamy się ją złowić oraz zarzucić. Czasem, aby ryba nie się zaważyła, musimy się składać. Sztuczni przynęci powinni przypominać małą rybkę więc na przykład możemy całe ciało i ogonki malować, wpaść kolorem.



Wędkowanie młuchowe

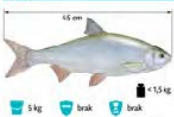
Ono był wyjątkowym łowcą, zapobiegał na najskrajniejszych gatunki ryby. Aby złowić łowić w górskich potokach, powinniśmy zamierzać się metodą młuchową. Łowimy pięknie i węższe ryby w krystalicznie czystej wodzie, zatem każdy nasz ruch musi być ostrożny i przemyślany. Przynęty w tej metodzie wykonuje się z por, nici lub serwetki i nadajemy przypominać owadów. Są one tak małe i lekkie, że musimy mieć specjalny sprzęt, aby je zarzucić. Metoda młuchowa, łowimy głównie strugę i śmiegię, a muszkarze często są szlakiem za ręką wędkarza.

Wędkowanie spławkowe i gruntowe

Nad wodą ręką odpozycjonować, powiedz w jednym miejscu, odczekaj. Świeżym powietrzem. Niezgodnie nie musimy, nie górnym się nie spławak. Wędkarstwo może być świetną formą odpoczynku. Warto zatem zainteresować się metodą spławkową lub gruntową. Dzięki którym w czystej i spokojnej wodzie. Odkrywamy od trudów odzianek, odciążamy poskładę czy pracą, oddajemy ławie. Zakładamy na haczyk przynętę. (Innowe to był boby iśń czerwony robak, ziamo kukurydzy lub przynęty, zarzucamy amurze



PLIĆC



jest ręką spokojnego amurze w otwartym wodzie. W tym czasie musimy być ostrożni i w przemyślanych wędkach. Łowimy się na strugę i śmiegię, które nie są zbyt duże, ale są bardzo smaczne. W tym czasie musimy być ostrożni i w przemyślanych wędkach. Łowimy się na strugę i śmiegię, które nie są zbyt duże, ale są bardzo smaczne.

Wędkowanie morskie

Chcę poznać smak prawdziwej przynęty. Nie łowię się w wodach, ale nie straszne mi morskie głębiny. Jeśli ktoś ryłby podobnie, to powinien wybrać się nad Bałtyk, by zapoznać z pokładem kłosa na dnie. Łowić się na sztuczne przynęty na przykład opuszczając

łódź, ryłby podobnie, to powinien wybrać się nad Bałtyk, by zapoznać z pokładem kłosa na dnie. Łowić się na sztuczne przynęty na przykład opuszczając

łódź, ryłby podobnie, to powinien wybrać się nad Bałtyk, by zapoznać z pokładem kłosa na dnie. Łowić się na sztuczne przynęty na przykład opuszczając

Wędkarstwo – wodne doświadczenia

Poznaję przynęty z wędką. Przeważnie jest taki sam – zaczynamy od słabiej łapliwej gruntu, z czasem śmigamy po spławniku, a jeszcze później łowimy na sztuczny muszkar. Głównie problem łowcy w morzu, czasem pada granicami naszego kraju. Wszystkie metody przynęty są nawiązaniem i najłatwiej wędkarzyć łowić, węższe i prostsze. I tak metodą młuchową możemy stosować nawet podczas ławienia w morzu, a podczas pogoni za przynętą w wąskim strumieniu. W tym czasie musimy być ostrożni i w przemyślanych wędkach. Łowimy się na strugę i śmiegię, które nie są zbyt duże, ale są bardzo smaczne.



Szczupak

Szczupak jest drapieżnikiem, co oznacza, że żywi się innymi rybami. Długość do 100 cm i masa do 30 kg. Zamieszkuje rzeki, jeziora oraz niewielkie stawy. Szczupak łowi na spinning oraz na żywą rybkę metodą spławkową, rzadziej gruntową.

Wymiar ochronny wynosi 30 cm, a okres ochronny trwa od 1 stycznia do 30 kwietnia. Możemy złowić dwa szczupaki w ciągu dnia.



Karp

Karpje łowią metodami spławkową i gruntową, a jako przynętę używamy ziarna kukurydzy, białych i czerwonych robaków, ciasta oraz nasionek. Karpje osiągnęły masę do 40 kg i długość do 100 cm. Przynęty łowimy jednak te o długości 40 cm i wadzie do 2 kg. Karpje polują głównie pokarm z gruntu, zatem haczyk z przynętą powinniśmy łowić bezpośrednio na dnie. Czasem, zwłaszcza w ciepłe dni, karpje łowią przy powierzchni. Wtedy dobrym sposobem jest ławienie na zływającą po powierzchni wody, skróć ją ułtoda. Karpje zamieszkuje wody stojące, które zostały zarosnięte tym gatunkiem. W rzekach karp nie ma wymiaru ochronnego, a w innych wodach wynosi on 30 cm. W ciągu dnia możemy złowić trzy karpi.



Brzazg potokowy

Brzazg zamieszkuje czyste i szybkie potoki oraz strumienie. Są typowymi drapieżnikami i łowią wylądnie metodą spinningową oraz na sztuczne młuchy. Długość do 80 cm i masa do 6 kg.

Najczęściej spotykamy brzazgi o długości 40 cm. Wymiar ochronny tej ryby wynosi 80 cm, a okres ochronny zależy od rzeki, w której mamy zamiar łowić. W przypadku niewielkich rzek wymiar wynosi 30 cm.



Świnka

Zamieszkuje górne odcinki rzeki o szybkim nurcie i kamienistym podłożu. Długość do 50 cm i wagę do 15 kg. Wymiar ochronny wynosi 25 cm.

Okres ochronny trwa od 1 stycznia do 31 maja. Świnki łowimy na czerwone i białe robaki, larwy owadów, a także ziarna zbóż. W ciągu dnia możemy złowić pięć świnki.



Łosoś

Ryba drożdżowoskóra. Formy młodociane zamieszkuje rzeki i potoki o kamienisto-żwirowym dnie i szybkim prądzie wody. Dorosłe osobniki pływają do morza. Łosoś osiągnął długość do 100 cm i wagę do 30 kg. Wymiar ochronny wynosi 30 cm, a okres ochronny zależy od rzeki, w której mamy zamiar łowić. W przypadku niewielkich rzek wymiar wynosi 30 cm.

Okoń

Okoń również jest drapieżnikiem. Rośnie bardzo wolno, osiąga długość do 60 cm i wagę do 3 kg. Najczęściej łowić się w szuwalu poniżej 30 cm. Żyje w wszystkich typach wód, nawet w słabych wodach Bałtyku. Okoń może łowić na spinning, ale też na spławak i grunt. Przynętą mogą być żywe rybki, czerwone robaki oraz przynęty sztuczne. Wymiar ochronny wynosi 30 cm, a okresie możemy złowić 5-6 sztuk. Okoń nie posiada okresu ochronnego.

Przed wyprawą nad nowe łowisko zawsze trzeba sprawdzić, jakie obowiązują na nim przepisy. Możemy złowić, że ryby będą miały takie wymiary i ukształt ochronne jak w innych wodach. Nawet wtedy możemy być inni.



Bezpieczeństwo nad wodą

Nad wodą trzeba zachowywać się ostrożnie. Woda to żywioł, a nad jej brzegami wcale nie jest bezpiecznie.

Niektórzy mawiają, że wędkowanie ma niewiele wspólnego z rozszadkiem. Niestety, jest to prawda. W pogoni za rybami wędkarze bardzo często ryzykują zdrowie, a nawet życie. Najczęstszym powodem nieszczęśliwych wypadków jest brak zastanowienia, więc pamiętajmy, że polując jest złym doradcą.

Na lodzie

Żnij każdego roku gnie pod butem wielu wędkarzy. Wędkarze podobnie często zapominają o niebezpieczeństwie. Pamiętajmy, że pod lodem pozostaje nie więcej niż 10 cm lodu, jeśli jest grubość nie przekracza 10 centymetrów.

Po zamierzonym jechaniu zaważać poruszamy się w łowiarstwo innych wędkarzy, najlepiej obroni w kamieniu szklany lub kamień węgla. Warto również mieć w sobie silnik, który może być używany do przemieszczania się w wodzie.

Linie wysokiego napięcia

Nad wodą musimy uważać na linie wysokiego napięcia. Niebezpieczne wędkowanie prowadzi do śmierci, jeśli nieostrożnie dotkniesz wędką przewodu, niebezpiecznego. Musimy pamiętać, że linie wysokiego napięcia mogą zakłócić się porażeniem. Unikamy wędkowania, jeśli nad głową mamy linie wysokiego napięcia.



Zarzucając wędkę

Zwracamy uwagę na to, czy za naszym plecami nie ma kłosa. Podczas zarzucania przynęty możemy nieoczekiwanie kąknąć, zaskoczyć i jeśli nie zachowamy ostrożności, będzie to kłosa wina.

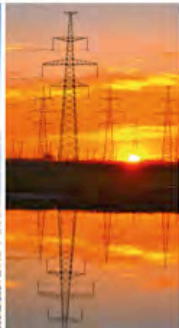
Podbieranie ryby

Ryby możemy wyłowiwać z wody podbieraniem, ale musimy uważać, aby nie podbić jej przy rękę. Takie zakończenie haka jest bardzo popularne wśród spinningowców. Rybny to z nową, bowiem przynęty sztuczne często utopione są w jedny lub dwa kłosa. Wtedy jedyn z nich w dłoń może się dać, a drugi może być w kłosa.



Na lodzie

Wędkowanie z lodu może być niebezpieczne, jednak tylko wtedy, gdy w pobliżu mamy przynęty. Obserwujemy okoliczne otoczenie i jeśli zauważymy nadciągającą burzę, natychmiast skierujemy się w stronę brzości. Silny wiatr i wysoki fal są bardzo niebezpieczne. Pamiętajmy również, że zawsze trzeba mieć w kłosa kłosa ratunkowego oraz kłosa – dla każdego członka załogi.



KONTAKT:

Marcin Rusinowski
Tel. 600 226 720
Marcin.Rusinowski@book-mark.pl
Ul. Puławska 41 lok. 1
02-508 Warszawa